

# 董陽孜

MOVING  
INK

TONG  
YANG  
TZE



二〇一九  
十二月十四日(六)至  
二〇二〇  
三月八日(日)

GALLERIES 1A 1B 2B

中文

## 關於藝術家——董陽孜

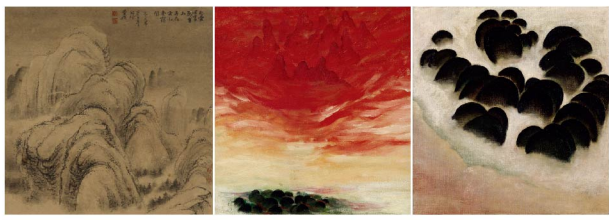
1942年出生於上海，十歲來臺。1962-1966年就讀國立臺灣師範大學美術系，曾向臺靜農、丁念先、張隆延、傅申等書畫家請益。畢業後赴美國深造，就讀麻州大學藝術系碩士班(1966-1968)，主修油畫、副修陶藝。1970年畢業後曾於紐約從事獨立美術設計工作，1972年獲全美創作設計展封面設計獎。同時期也於美臺等地區參加書畫展出，後於1977年返臺定居，至今展出遍及海內外。六〇至七〇年代其書法從臨寫古代碑帖入手，偏重顏真卿楷書和魏碑，後入蘇軾與黃庭堅等之行草，並於書寫創作中溶入西洋現代藝術繪畫性構圖，書寫呈現現代藝術與書法融混的美學。筆力雄渾、奔放，書寫的字形結構佈局等自成一格，以獨特的書寫與詮釋，開創「文字藝術」的新風貌。

## 關於「行墨」

「行墨」(Moving Ink)以起而行的「行」出發——身體力行與實踐之意，具有墨的汲汲「行旅」之意象，指涉董陽孜五十年來以筆墨實踐所進行的創作之旅。「行墨」試圖提出藝術家所具有獨特的實踐力與意志，以及累積厚實、從不止息的創作意象。Moving除了移動，也有「感動」之意。

## 關於「董陽孜：行墨」

「行墨」是藝術家董陽孜首次階段性回顧展，展出她橫跨五十年以書法書寫出發的創作所呈現中、西融合的文字藝術歷程。



左：山水畫(1968年 | 30.5×30.5公分)  
中：油畫(1968年 | 40.6×40.6公分)  
右：油畫(1971/1972年 | 30.7×30.5公分)

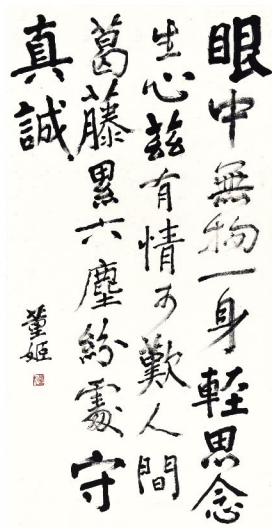
展覽以六個展區呈現，首先展出她大學與留美時期的部分西畫(「壹」區)與臨寫著名書家的選件(「貳」區)。「參」區呈現她自1960年代末起探索與實驗如何突破傳統書法筆墨章法的書作，包括她為回應現當代空間與文化，以「方形」尺幅書寫、以相異書體並置與合併書體的書寫，以及突破傳統行氣、結構，加入西方現代視覺藝術構圖的嘗試，結合書寫的形式風格與字義，使文字書寫呈現書畫合一，引觀者在精神和意境上共鳴的文字藝術。

一般而言濃墨較為靜穆，淡墨古雅，用墨富於變化的作品則多呈動態。董陽孜的書寫從實驗時期開始便傾向動態，以流暢而具音樂般的節奏與動勢呈現。雖然她以剛健雄渾的書寫風格著稱，但對虛筆或淡墨的「著墨」也很深，這些富於變化的表現在「肆」區有較多的呈現。她將書法的各種技法以異於傳統書法的方式加以研究與延伸，對於漢字裡的點、線十分敏銳，將點線各自發展，賦予形式與內涵，書寫成點與線節奏各異的視覺詩篇。

董陽孜早期書法從臨寫古代碑帖入手，偏重顏真卿楷書和魏碑，之後也曾臨寫蘇軾與黃庭堅的行草，她將這些長期的臨寫與書寫演練內化為創作語彙。有些草書具有抽象畫的審美效果，對觀者而言，可能不易辨識，而使觀者更聚焦於書寫的形式構成與動勢韻律等。雖然董陽孜曾進行各式書體的結合、拆解、簡化、重構等實驗，但她並不在意消解語詞與字義，堅持書寫完整的文本語義。其文字書寫重視紙的尺幅與空間結構安排(布白)，筆畫與筆畫之間、線條與線條之間乃至文字與文字之間都互相呼應並有作用，或疏或密、或大或小、或潤或澀、或動或靜，錯綜交替，行運走筆表現出來的線條及節奏有如篇篇無聲的樂章。

董陽孜的文字書寫受現代藝術影響與啟發，關注作品與所展示環境的關係。於1970年代初旅居紐約時期，即關注現代藝術作品於美術館展示的方式。為了將文字藝術展現於現代建築的白盒子牆面上，以雙幅「拼接」為方形的尺幅書寫，並以現代藝術展示較常用的除邊去框直接懸掛的形式展出。2000年起，更以「拼接」方式發展巨大書寫系列(「伍」區)，氣勢磅礴，受作品包圍的觀者必須親身走過書作以便「體驗」整幅作品，擴展了傳統書法觀賞的身體性參與以及公共性。

最後一區(「陸」區)則展出董陽孜以不同出發點與時期所發展的七組「重複書寫」對照，以顯現文字書寫的獨特性——每一次的書寫都是獨特的，並不重複。



眼中無物一身輕 思念生心茲有情  
可嘆人間葛藤累 六塵紛處守真誠  
(1972年 | 144×73公分)



滄海之混濛過水 不足以削其廣  
(1973年 | 81×86.5公分)



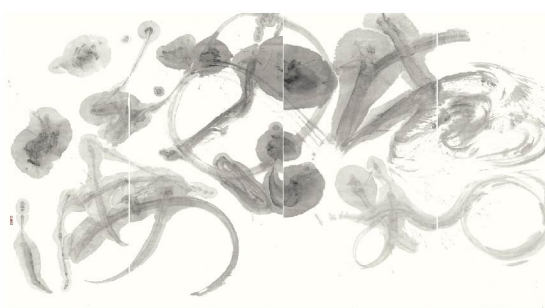
山雨欲來風滿樓(2006年 | 180×776公分，八聯幅)



觀心(1996年 | 68×68公分)



不昧(1997年 | 66.3×134.6公分)

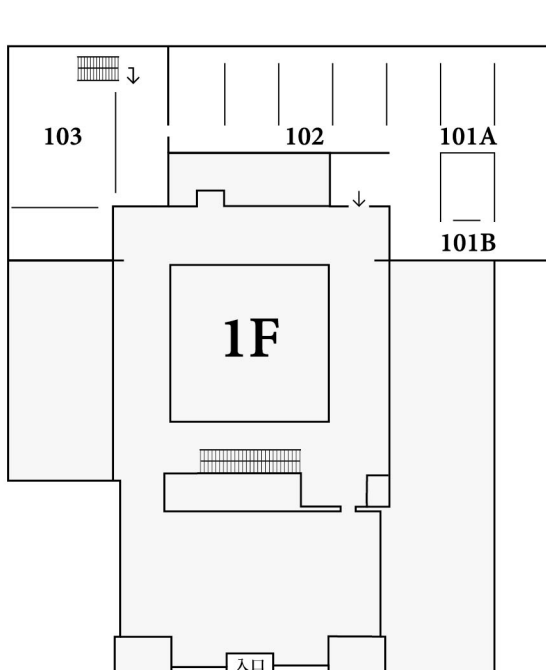
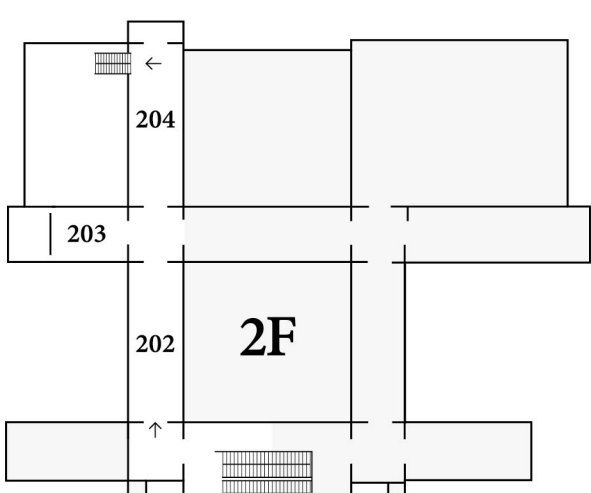


浩如烟海(1997年 | 138×254公分)

## 關於「現代書法」

「現代書法」是發生於二次大戰之後以筆墨書寫作為創作媒材的概稱，用法仍籠統而非嚴格界定，以之區別傳統書法。傳統書法是以漢字為基礎，講求筆墨、結構、章法的一次性書寫之文化藝術，現代書法卻包含了從文字的簡化、筆劃的抽象拆解和各種利用文字的空間藝術與形式等十分不同的創作類型。如果書法的傳統功能主要是溝通、教化與教育、儀式、宗教等載道的功能，現代書法第一步便是消解其諸多功能性，從實際發展來說，消解其可讀性是其中的一個方法——例如：書寫狂草化、圖像化或呈現局部字詞等，使其形成較不可辨識的呈現。這是現代書法非(傳統)書法的策略之一，也是書法解除其功能性重要的一步。以書法的發展而言，從楷書到草書也可說是簡化文字結構的過程。楷書是較為內蘊緩慢的書寫，草書則須一氣呵成，以快速節奏與動勢，作淋漓盡致的表現——書寫一慢下來草書便不成草。一是化繁為「簡」，二是節奏快速——簡與快正好與現當代社會的生活調性結合。而傳統書法的篆、隸、楷、行、草書體雖在歷史上各有成熟發展的筆、墨與章法，落在現當代社會的日常，以及與藝術發展碰撞，便起了各項轉化與運用，擴大了傳統書法的疆界。

| 202 | 壹 · 西畫 / 貳 · 臨寫 | 203 | 參 · 實驗與探索 | 204 | 肆 · 表現  
| 101A、102、103 | 伍 · 巨大書寫 | 101B | 陸 · 重複書寫——對照



臺北市立美術館  
TAIPEI FINE ARTS MUSEUM

10461 臺北市中山北路3段181號 週二至週日(週一休館) 09:30-17:30 週六延長至20:30  
TEL | 02-2595-7656 FAX | 02-2594-4104 www.tfam.museum info@tfam.gov.tw