

年度追二-法定預算

機關編號
15-343

中華民國 111 年度

## 臺北市總預算

### 臺北市立美術館單位預算

第二次追加(減)預算

臺北市立美術館 編



# 臺北市立美術館

## 目次

中華民國 111 年度

一、追加(減)預算總說明	第	1 頁
二、主要表		
(一)歲入來源別預算表	第	3 頁
(二)歲入來源別預算表(經資分列)	第	5 頁
(三)歲出機關別預算表	第	7 頁
(四)歲出機關別預算表(經資分列)	第	8 頁
三、附屬表		
(一)歲入項目說明提要與預算明細表	第	9 頁
(二)歲出計畫說明提要與各項費用明細表	第	11 頁
1. 接受補助業務支出		
接受中央各部會補助業務支出	第	11 頁
2. 接受補助建設支出		
接受中央各部會補助建設支出	第	12 頁
四、參考表		
(一)歲出一級用途別科目分析表	第	13 頁
(二)追加(減)預算資本支出分析表	第	14 頁
(三)歲出按職能及經濟性綜合分類表	第	16 頁



# 一、追加(減)預算總說明



# 臺北市立美術館

## 追加(減)預算總說明

中華民國 111年度

### 一、現行法定職掌及組織系統圖：

#### (一)機關主要職掌：

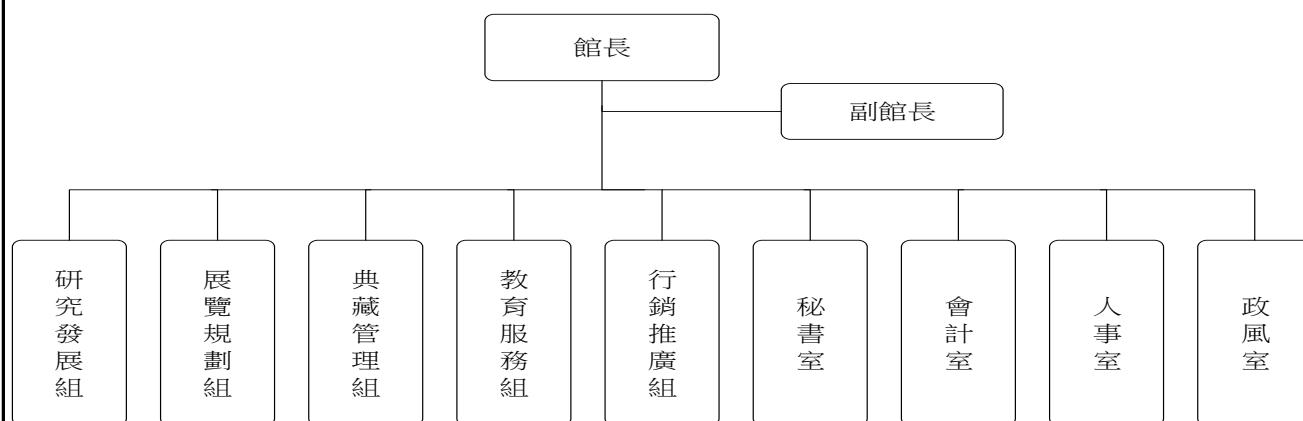
本館係依臺北市政府文化局組織規程第9條成立，掌理美術作品展陳列、蒐集、典藏、美術教育宣傳、推廣活動、資料研究、諮詢服務，以提高市民美術知識，提升文化水準。

#### (二)內部分層業務：

本館置館長1人綜理館務，副館長1人，預算員額123人，包含職員80人、駐衛警13人、技工及駕駛16人、工友8人及聘僱人員6人，下設研究發展組、展覽規劃組、典藏管理組、教育服務組、行銷推廣組、秘書室、會計室、人事室、政風室，分掌業務如下：

- 1.研究發展組：掌理美術學術研究出版、專題研究、本館及美術相關文獻資料彙集與整理、學術論壇規劃及充實並管理圖書相關資料。
- 2.展覽規劃組：掌理國、內外美術作品之展覽、展覽專輯出版、雙年展事務、美術競賽及申請展、國際美術機構之交流業務等事項。
- 3.典藏管理組：掌理美術作品之徵集蒐藏、分類登記、整理考據、裱裝修護等事項。
- 4.教育服務組：掌理美術教育之推廣、國際學術交流、節慶與周末夜間活動、義工培訓等事項。
- 5.行銷推廣組：掌理機關形象、公共關係、媒體宣傳、觀眾開發、贊助合作及數位內容行銷等事項。
- 6.秘書室：掌理文書、事務、印信、出納、財產管理、管制考核、機電管理、警衛，及其他不屬各組之事項。
- 7.會計室：依法辦理歲計、會計事務，並兼辦統計事務。
- 8.人事室：依法辦理人事管理事項。
- 9.政風室：依法辦理政風業務。

#### (三)組織系統圖：



臺北市立美術館  
追加(減)預算總說明  
中華民國 111年度

二、本年度施政(業務及工作)計畫修正重點追加(減)預算提要：  
歲入部分

經常門：辦理追加計畫型補助收入5,450,000元，明細如下：

- 1.文化部補助辦理「第59屆威尼斯國際美術雙年展臺灣館」收入3,000,000元。
- 2.文化部補助辦理「推動藝文專業場館升級計畫－地方美術館典藏空間升級或購藏計畫」之「臺北市立美術館典藏庫房新建暨南進門改善工程案（專業設備購置）」收入2,450,000元。

歲出部分

經常門：辦理追加中央各部會補助業務支出3,000,000元：係文化部補助辦理「第59屆威尼斯國際美術雙年展臺灣館」經費如列數。

資本門：辦理追加中央各部會補助建設支出2,450,000元：係文化部補助辦理「推動藝文專業場館升級計畫－地方美術館典藏空間升級或購藏計畫」之「臺北市立美術館典藏庫房新建暨南進門改善工程案（專業設備購置）」經費如列數。



## 二、主 要 表



# 臺北市立美術館

## 歲入來源別預算表

經資併計

中華民國111年度

單位：新臺幣千元

科 目				名稱及編號	原預算數	追加(減) 預算數	追加(減)後 預算數	說明及法令依據
款	項	目	節					
				合 計	8,740	5,450	14,190	
02				04000000000 罰款及賠償收入	150	-	150	
	085			04153430000 臺北市立美術館	150	-	150	
		01		04153430300 賠償收入	150	-	150	
			01	04153430301 一般賠償收入	150	-	150	
03				05000000000 規費收入	4,572	-	4,572	
	085			05153430000 臺北市立美術館	4,572	-	4,572	
		01		05153430300 使用規費收入	4,572	-	4,572	
			01	05153430303 資料使用費	61	-	61	
			02	05153430306 場地設施使用費	4,511	-	4,511	
04				07000000000 財產收入	2,458	-	2,458	
	093			07153430000 臺北市立美術館	2,458	-	2,458	
		01		07153430100 財產孳息	2,383	-	2,383	
			01	07153430103 租金收入	2,383	-	2,383	
		02		07153430500 廢舊物資售價	75	-	75	
			01	07153430501 廢舊物資售價	75	-	75	
06				09000000000 補助及協助收入	-	5,450	5,450	
	042			09153430000 臺北市立美術館	-	5,450	5,450	

# 臺北市立美術館

## 歲入來源別預算表

經資併計

中華民國111年度

單位：新臺幣千元

科 目				原預算數	追加(減) 預算數	追加(減)後 預算數	說明及法令依據
款	項	目	節				
		01		09153430100 上級政府補助收入	-	5,450	
			01	09153430102 計畫型補助收入	-	5,450	追加文化部補助辦理各項計畫收入如列數，明細如下： 1.第59屆威尼斯國際美術雙年展臺灣館3,000,000元(依據文化部111.4.8文交字第1113009436號函)。 2.「推動藝文專業場館升級計畫－地方美術館典藏空間升級或購藏計畫」之「臺北市立美術館典藏庫房新建暨南進門改善工程案(專業設備購置)」2,450,000元(依據文化部111.1.26文藝字第1113002871號函)。
08				12000000000 其他收入	1,560	-	
	088			12153430000 臺北市立美術館	1,560	-	1,560
		01		12153430200 雜項收入	1,560	-	1,560
			02	12153430210 其他雜項收入	1,560	-	1,560

# 臺北市立美術館

## 歲入來源別預算表

中華民國111年度

單位：新臺幣千元

科 目				原預算數	追加(減) 預算數	追加(減)後 預算數	說明及法令依據	
款	項	目	節					名稱及編號
				合計	8,740	5,450	14,190	
				經常門合計	8,740	5,450	14,190	
02				04000000000 罰款及賠償收入	150	-	150	
	085			04153430000 臺北市立美術館	150	-	150	
		01		04153430300 賠償收入	150	-	150	
			01	04153430301 一般賠償收入	150	-	150	
03				05000000000 規費收入	4,572	-	4,572	
	085			05153430000 臺北市立美術館	4,572	-	4,572	
		01		05153430300 使用規費收入	4,572	-	4,572	
			01	05153430303 資料使用費	61	-	61	
			02	05153430306 場地設施使用費	4,511	-	4,511	
04				07000000000 財產收入	2,458	-	2,458	
	093			07153430000 臺北市立美術館	2,458	-	2,458	
		01		07153430100 財產孳息	2,383	-	2,383	
			01	07153430103 租金收入	2,383	-	2,383	
		02		07153430500 廢舊物資售價	75	-	75	
			01	07153430501 廢舊物資售價	75	-	75	
06				09000000000 補助及協助收入	-	5,450	5,450	

臺北市立美術館  
歲入來源別預算表

中華民國111年度

單位：新臺幣千元

科 目				名稱及編號	原預算數	追加(減) 預算數	追加(減)後 預算數	說明及法令依據	
款	項	目	節						
08	042		01	09153430000 臺北市立美術館	-	5,450	5,450		
				09153430100 上級政府補助收入	-	5,450	5,450		
				09153430102 計畫型補助收入	-	5,450	5,450		
					12000000000 其他收入	1,560	-	1,560	
		088		01	12153430000 臺北市立美術館	1,560	-	1,560	
	12153430200 雜項收入				1,560	-	1,560		
	12153430210 其他雜項收入				1,560	-	1,560		
					-	-	-		

# 臺北市立美術館

## 歲出機關別預算表

經資併計

中華民國111年度

單位：新臺幣千元

科 目				原預算數	追加(減) 預算數	追加(減)後 預算數	說 明	
款	項	目	節					名稱及編號
15				00150000000 臺北市府文化局主管	701,944	5,450	707,394	
	004			00153430000 臺北市立美術館	701,944	5,450	707,394	
		01		53153430100 一般行政	162,472	-	162,472	
			01	53153430101 行政管理	162,472	-	162,472	
		02		53153434200 美術館業務	163,714	-	163,714	
			01	53153434206 美術館管理	163,714	-	163,714	
		03		53153439000 一般建築及設備	375,758	-	375,758	
			01	53153439002 營建工程	330,522	-	330,522	
			02	53153439004 其他設備	45,236	-	45,236	
		04		53153439200 接受補助建設支出	-	2,450	2,450	
			01	53153439202 接受中央各部 會補助建設支出	-	2,450	2,450	追加文化部補助辦理「推動藝文專業場館 升級計畫－地方美術館典藏空間升級或購藏 計畫」之「臺北市立美術館典藏庫房新建暨 南進門改善工程案（專業設備購置）」經 費如列數。
		05		53153436200 接受補助業務支出	-	3,000	3,000	
			01	53153436202 接受中央各部 會補助業務支出	-	3,000	3,000	追加文化部補助辦理「第59屆威尼斯國際美 術雙年展臺灣館」經費如列數。

# 臺北市立美術館

## 歲出機關別預算表

中華民國111年度

單位：新臺幣千元

科 目				名稱及編號	原預算數	追加(減) 預算數	追加(減)後 預算數	說 明
款	項	目	節					
				總 計	701,944	5,450	707,394	
15				00150000000 臺北市政府文化局主管	701,944	5,450	707,394	
	004			00153430000 臺北市立美術館	701,944	5,450	707,394	
				經常門合計	326,186	3,000	329,186	
		01		53153430100 一般行政	162,472	-	162,472	
			01	53153430101 行政管理	162,472	-	162,472	
		02		53153434200 美術館業務	163,714	-	163,714	
			01	53153434206 美術館管理	163,714	-	163,714	
		05		53153436200 接受補助業務支出	-	3,000	3,000	
			01	53153436202 接受中央各部 會補助業務支出	-	3,000	3,000	
				資本門合計	375,758	2,450	378,208	
		03		53153439000 一般建築及設備	375,758	-	375,758	
			01	53153439002 營建工程	330,522	-	330,522	
			02	53153439004 其他設備	45,236	-	45,236	
		04		53153439200 接受補助建設支出	-	2,450	2,450	
			01	53153439202 接受中央各部 會補助建設支出	-	2,450	2,450	



# 三、附 屬 表



# 臺北市立美術館

## 歲入項目說明提要與預算明細表

經常門

中華民國111年度

單位：新臺幣元

上級政府補助收入—計畫型補助收入

上級政府補助收入—計畫型補助收入

來源別子目及細目與編號	09153430102 上級政府補助收入-計畫型補助收入	承辦單位	臺北市立美術館
原預算數	0元	追加(減)預算數	5,450,000元
		追加(減)後預算數	5,450,000元
歲 入 項 目 說 明	<p>一、項目內容：111年度文化部補助收入。</p> <p>二、法令依據：依據中央對直轄市及縣(市)政府補助辦法。</p> <p>三、計算方法：(一)文化部補助辦理「第59屆威尼斯國際美術雙年展臺灣館」3,000,000元。 (二)文化部補助「推動藝文專業場館升級計畫-地方美術館典藏空間升級或購藏計畫」之「臺北市立美術館典藏庫房新建暨南進門改善工程案(專業設備購置)」收入2,450,000元。</p> <p>四、實施進度：自中華民國111年1月1日至111年12月31日。</p> <p>五、完成方法：依據補助計畫之計畫內容辦理。</p> <p>六、預期成果：按預算項目內容執行完成。</p>		

臺北市立美術館

歲入項目說明提要與預算明細表

經常門

中華民國111年度

單位：新臺幣元

科目名稱及編號	單位	數量	單價	追加預算數	追減預算數	說明及收入依據
合計				5,450,000		
09153430102 計畫型補助收入	年	1	3,000,000	3,000,000		追加文化部補助辦理「第59屆威尼斯國際美術雙年展臺灣館」活動收入。 收入依據：依據文化部111.4.8文交字第1113009436號函辦理。
	年	1	2,450,000	2,450,000		追加文化部補助辦理「推動藝文專業場館升級計畫 - 地方美術館典藏空間升級或購藏計畫」之「臺北市立美術館典藏庫房新建暨南進門改善工程案（專業設備購置）」。 收入依據：依據文化部111.1.26文藝字第1113002871號函辦理。

上級政府補助收入—計畫型補助收入

上級政府補助收入—計畫型補助收入

# 臺北市立美術館

## 歲出計畫說明提要與各項費用明細表

中華民國111年度

單位：新臺幣元

接受補助業務支出—接受中央各部會補助業務支出

接受補助業務支出—接受中央各部會補助業務支出

業務計畫及工作計畫名稱與編號		53153436202 接受補助業務支出-接受中央各部會補助業務支出		承辦單位	臺北市立美術館	
原預算數	0元	追加(減)預算數	3,000,000元	追加(減)後預算數	3,000,000元	
<p>一、計畫內容： 文化部補助辦理「第59屆威尼斯國際美術雙年展臺灣館」相關業務所需經費。</p> <p>二、預期成果： 延續台灣館於威尼斯雙年展的多元樣貌與公共使命，呈現出台灣當代藝術新貌，提升國際藝壇能見度，加強國際文化交流效益。</p>						
歲出計畫說明						
分支計畫及用途別科目	單位	數量	單價	追加預算數	追減預算數	說 明
合計				3,000,000		市款3,000,000元
02接受中央各部會補助業務支出				3,000,000		市款3,000,000元
2000 業務費				3,000,000		市款3,000,000元
2054 一般事務費				3,000,000		
	年	1	3,000,000	3,000,000		追加文化部補助辦理「第59屆威尼斯國際美術雙年展臺灣館」，依據預算法第79條與111年度中央及地方政府預算籌編原則第6點第4款規定辦理。

# 臺北市立美術館

## 歲出計畫說明提要與各項費用明細表

中華民國111年度

單位：新臺幣元

接受補助建設支出—接受中央各部會補助建設支出

接受補助建設支出—接受中央各部會補助建設支出

業務計畫及工作計畫名稱與編號		53153439202 接受補助建設支出-接受中央各部會補助建設支出		承辦單位	臺北市立美術館	
原預算數	0元	追加(減)預算數	2,450,000元	追加(減)後預算數	2,450,000元	
歲出計畫說明	<p>一、計畫內容： 文化部補助辦理「推動藝文專業場館升級計畫—地方美術館典藏空間升級或購藏計畫」之「臺北市立美術館典藏庫房新建暨南進門改善工程案（專業設備購置）」。</p> <p>二、預期成果： 1.建置良好保存環境，妥善保存現今已收藏的精選藝術品外，也為典藏空間及文物保存教育做出長遠的規劃。 2.成為宣示實現博物館典藏專業的典範，強化美學茹養與公共記憶，達到首都美術館應具有的視野與使命，以建構都市文明的高度。</p>					
分支計畫及用途別科目	單位	數量	單價	追加預算數	追減預算數	說 明
合計				2,450,000		市款2,450,000元
02接受中央各部會補助建設支出				2,450,000		市款2,450,000元
3000 設備及投資				2,450,000		市款2,450,000元
3035 雜項設備費	式	1	2,450,000	2,450,000		追加文化部補助辦理「推動藝文專業場館升級計畫—地方美術館典藏空間升級或購藏計畫」之「臺北市立美術館典藏庫房新建暨南進門改善工程案（專業設備購置）」，依據預算法第79條與111年度中央及地方政府預算籌編原則第6點第4款規定辦理。

## 四、參 考 表





# 臺北市立美術館

## 歲出一級用途別科目分析表

中華民國111年度

單位：新臺幣千元

名稱及編號	合計	經常支出						資本支出					
		人事費	業務費	獎補助費	債務費	預備金	小計	人事費	業務費	設備及投資	獎補助費	預備金	小計
合計	5,450		3,000				3,000			2,450			2,450
53153430000 文化支出	5,450		3,000				3,000			2,450			2,450
53153436200 接受補助業務支出	3,000		3,000				3,000						
53153436202 接受中央各部會 補助業務支出	3,000		3,000				3,000						
53153439200 接受補助建設支出	2,450									2,450			2,450
53153439202 接受中央各部會 補助建設支出	2,450									2,450			2,450

臺北市立美術館

追加(減)預算資本支出分析表

中華民國111年度

單位：新臺幣千元

名稱及編號	合計	設備及投資								其他資本支出	
		土地	房屋建築及設備	公共建設及設施	機械設備	運輸設備	資訊軟體設備	雜項設備	權利		投資
合計	2,450	-	-	-	-	-	-	2,450	-	-	-
53153439200 接受補助建設支出	2,450	-	-	-	-	-	-	2,450	-	-	-
53153439202 接受中央各部會 補助建設支出	2,450	-	-	-	-	-	-	2,450	-	-	-

本 頁 空 白

歲出按職能及經

中華民國111

職能別分類	經濟性分類	經常支出							資本支出			
		受僱人員報酬	購買商品及勞務支出	債務利息	土地租金支出	經常移轉			經常支出合計	投資及增資		
						對企業	對非營利及民間機構	對政府		對國外	對營業基金	對非營業特種基金
總計			3,000						3,000			
01 一般公共事務												
02 防衛												
03 公共秩序與安全												
04 教育												
05 保健												
06 社會安全與福利												
07 住宅及社區服務												
08 娛樂、文化與宗教			3,000						3,000			
09 燃料與能源												
10 農、林、漁、牧業												
11 礦業、製造業及營造業												
12 運輸及通信												
13 其他經濟服務												
14 環境保護												
15 其他支出												

# 美術館

## 濟性綜合分類表

年度

單位：新臺幣千元

資本支出														
資本移轉				土地購入	無形資產購入	固定資本形成							資本支出合計	總計
對企業	對非營利及民間機構	對政府	對國外			住宅	非住宅房屋	營建工程	運輸工具	資訊軟體	其他設備及機器	土地改良		
											2,450		2,450	5,450
											2,450		2,450	5,450